

Velkommen til Fyresdal!

Fyresdal

Med eit totalareal på 1277 km² og ca 390 vatn over 10 dekar har Fyresdal kommune god plass til dei som kjem hit for å oppleve natur og fiskelykke. Naturen er kupert og variert og vekslar frå svaberg og sandstrender til høgfjell og nutar. Skogane er lyse og opne, med mykje furu.

Hovuddalen ligg i retning nord-sør. I denne dalen ligg Fyresvatn, som er ca 25 km langt og ein av dei djupaste innsjøane i landet (370 m). I hovuddalen bur også dei fleste av dei vel 1300 innbygarane i kommunen. Elles er Fyresdal kjent for sine mange sidedalar med små grender og gamal busetjing.



Fisken i Fyresdal

Aure (*Salmo trutta*, brown trout, Forelle)
Einaste fiskeart i dei fleste vatn i Fyresdal. I fjellvatn 200-1500 gram, i bekkar og elvar 100-300 gram. Bit viljug på fluge, makk, sluk og spinnar. Beste fisketid mai/juni og august/september.



Røye (*Salvelinus salvelinus*, char, Seiblinge)
Vanleg i hovudvassdraget frå Fyresvatn og nedover. I Fyresvatn sjeldan større enn 100-150 gram. Bit på makk, fluge, sluk og spinnar. Kan vera vanskeleg å få midt på sommaren, men gjev ofte godt utbytte ved fiske på isen på ettervinteren.



Bekkerøye (*Salvelinus fontinalis*, brook trout, Bachseiblinge)
Innført på 1980 talet til ein del vatn som var blitt fisketome på grunn av forsureing. Har fleire stader danna reproduserande bestandar, særleg i bekkar og mindre elvar. Rask vekst dei fyrste åra. Blir sjeldan over 1 kg. Tek viljug på sportsfiskereiskap, sommar og vinter.



Sik (*Coregonus lavaretus*, whitefish, Felchen)
Dominerande art i Skrevatn, Bondalsvatn, Fyresvatn og i vassdraget nedanfor. Mørk på ryggen, elles sølvblank med store skjell. I Fyresvatn vanlegvis 250-300 gram. Kan fangast på fluge og agn med små krokrokar sommar og vinter.



Ørekyte (*Phoxinus phoxinus*, minnow, Elritze)
I Fyresdal påvist for fyrste gong i 1998, der han til nå bare er funnen i Skrevatn. Blir ofte spreidd til nye vatn ved bruk som agn eller ved innblanding med settefisk. Same fasong som småaure, men manglar feittfinne. Ofte i tette stimar på grunt vatn. Blir sjeldan lengre enn 6-8 cm. Hard næringskonkurrent for småaure, særleg i grunne vatn. Vidare spreing av arten må for all del unngåast! Hugs at det i Noreg ikkje er lov å nytte levande fisk som agn!



Tekningar: Eldar Olderoien

Fiskekort

Mest all grunn i Fyresdal er i privat eige. Det gjeld også fiskeretten. I det meste av kommunen har grunneigarane slått seg saman i fiskelag. Desse fiskelaga samarbeider om fiskekort og tiltak som kan gje betre fiske. Etter krigen og fram til 1980-talet blei mange av fiskevatna i Fyresdal tome på grunn av sur nedbør. Men etter 1990 er det bruka millionar av kroner til kalk og utsetting av fisk. Resultatet er at dei fleste vatn nå har gode fiskebestandar og eit godt fiske.

Få stader på Sørlandet er tilhøva lagt så godt til rette for den som vil prøve fiskelykka. Kommunen er nå delt inn i 5 fiskekortområde. Desse områda har eit felles fiskekort. Den som skal fiske må bestemme seg for kva område han vil fiske i. Dette gjev grunnlag for seinare fordeling av inntekter fiskelaga imellom. Mot eit lite tillegg i prisen kan du med same kortet fiske i meir enn eit område.

Fiskekortet blir selt i butikkar, turistverksemdar og liknande på meir enn 15 ulike stader både innanfor og utanfor kommunen.

Dei beste fiskevatna

Alle som kjøper kort skal også få tildelt denne brosjyra. Kartet på baksida viser inndeling i kortområde. Skravert område er ikkje med i denne fiskekortordninga og kan ikkje fiskast i utan avtale med grunneigar.

Me vil ikkje trekke fram nokre område som betre enn andre. I alle område finst det både tome vatn, vatn med stor fisk og vatn med overtette bestandar og småfalle fisk. Vatn med stor fisk har gjerne mindre tilgang på bekkar med gode gyte- og oppvekstområde. Fiskebestanden er derfor ofte relativt tynn. Dei overtette fiskevatna byr som regel på dei beste sjansane til å få fisk. For dei yngre fiskarane er dette ofte viktigare enn kor stor fisken er!

Dei som har tenkt seg av stad til vatn eit stykke unna bør i tillegg til dette kartet skaffe seg kart i M 711 serien, som er i målestokk 1:50000. I denne serien er Fyresdal dekt av kartblad 1512-1 Gjøvdal, 1512-4 Bygland, 1513-2 Fyresvatn, 1513-3 Grøssø, 1513-1 Bandak og 1513-4 Dalen. Mesteparten av kommunen er også dekt av turkarta Setesdal Austhei Nord og Setesdal Austhei Sør, i målestokk 1:80000.

Fiskereglar

1. Kjøp av fiskekort gjev rett til fiske med stong og handsnøre i dei delane av kommunen som er vist i denne brosjyra. Dei som skal fiske plikter å orientere seg om kvar det er lov å fiske og om dei fiskereglane som gjeld.
2. Born under 16 år kan etter Lov om innlandsfiske fiske fritt med stong og handsnøre fram til 20. august kvart år. Ved kontroll har alle plikt til å vise fiskekort eller legitimasjon.
3. Fiske med levande fisk som agn og spreing av nye fiskeartar er strengt forbode! Hjelp oss å halde Fyresdal fritt for ørekyte også i framtida!
4. Hugs skogbrannfaren! Det må ikkje gjerast opp open eld i tida 15. april til 15. september.
5. Far varsamt i naturen. Kast ikkje frå deg avfall, fiskesnøre og liknande. Vis omsyn til andre turfolk og tenk deg om når du bryt granbar og samlar ved til bålet.

God tur og skitt fiske!



Fiske i Fyresdal



Fyresdal Fiskefond

Anglergebote

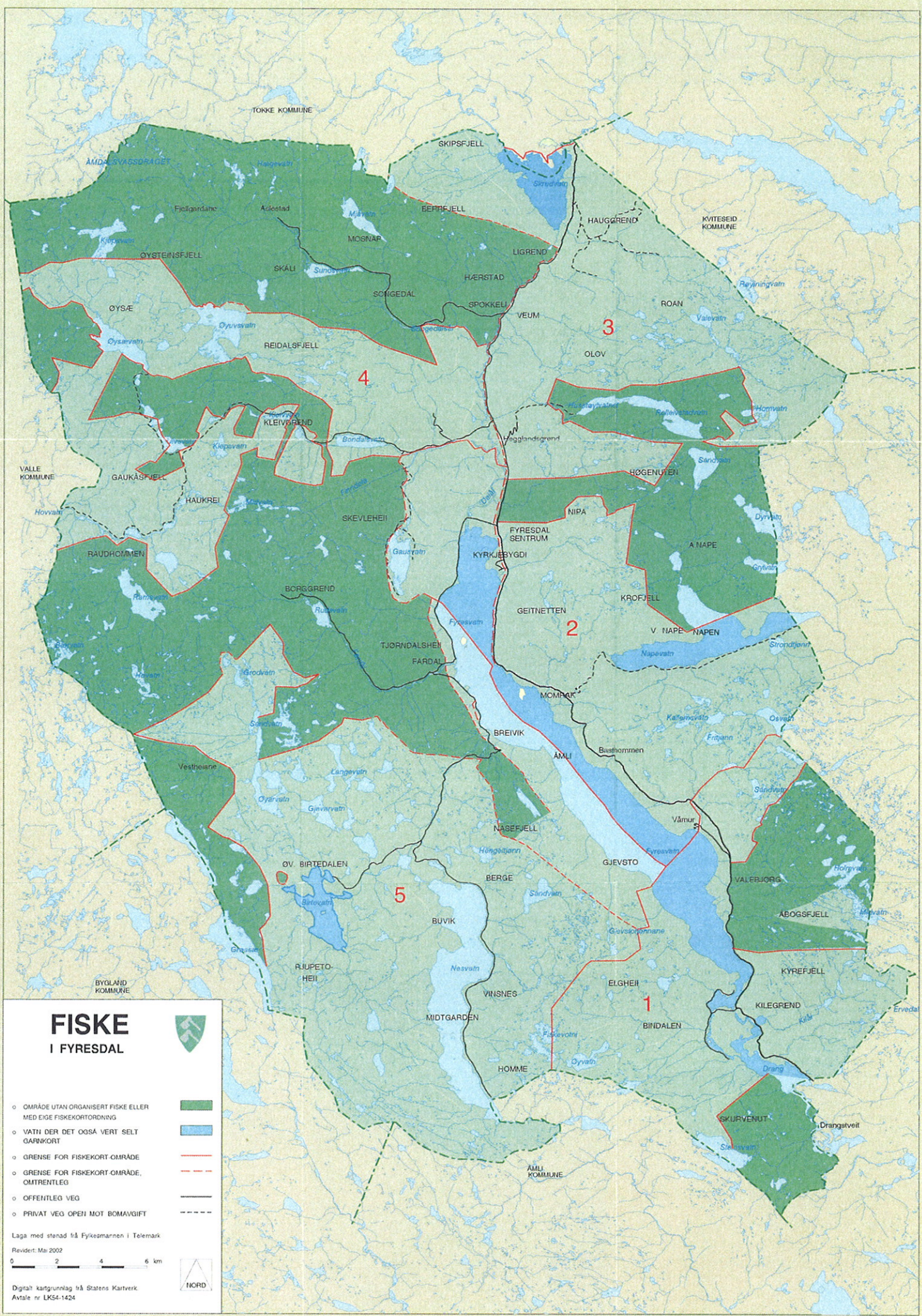
1. Wenn Schein in Ordnung sind, dürfen man in Fyresdal fischen. Die Karte zeigen Sie wohin Ihren Schein gültig ist. Die Touristeninformation ist sonst immer bereit Ihren Anglerfragen zu beseitigen.
2. Bitte helfen Sie mit, unsere Gewässer frei zu halten von Elritzen. Denken Sie daran, nicht mit lebenden Köderfischen zu angeln.
3. Zwischen 15.4. und 15.9. darf man kein offenes Feuer machen (Waldbrandgefahr!).
4. Bitte, wandern Sie mit Vorsicht in der Landschaft.

—Petri Heil!—

The fisherman's commandments

1. With fishing license You are welcome to try your luck in the waters of Fyresdal. The map on the back of this sheet shows where fishing is permitted.
2. Please help us to keep our lakes free of minnows. Therefore remember not to use live bait except worms.
3. Pay attention to the risk of forest fire. Do not make open fire during the period 15.4.-15.9.
4. Take care of the nature and leave no dubious footprints behind you.

—Good luck!—



FISKE I FYRESDAL



- OMRÅDE UTAN ORGANISERT FISKE ELLER MED EIGE FISKEKORTORDNING
- VATTI DER DET OGSÅ VERT SELT GARNKORT
- GRENSE FOR FISKEKORT OMRÅDE
- GRENSE FOR FISKEKORT OMRÅDE, OMTRENTLEG
- OFFENTLEG VEG
- PRIVAT VEG OPEN MOT BOMAVGIFF

-
-
-
-
-
-

Laga med stened frå Fykesmannen i Telemark
Revidert: Mai 2002



Digitalt kartgrunnlag frå Statens Kartverk.
Avtale nr LK54-1424

