

Samanhengen mellom barnehage og skule



Utarbeidd av barnehage og skule i Fyresdal kommune

Fyresdal 2010

1	FORORD	3
1.1	MANDATET FOR ARBEIDSGRUPPA HAR VORE:	3
2	INNLEIING	4
2.1	LIVSLANG LÆRING	4
2.2	SAMARBEID	4
2.3	BARN MED SPESIELLE BEHOV	4
3	SOSIAL MEISTRING	5
3.1	INNLEIING	5
3.2	PLANEN	6
4	SPRÅKLEG MEISTRING.....	7
4.1	INNLEIING	7
4.2	PLANEN	8
5	MATEMATISK MEISTRING.....	9
5.1	INNLEIING	9
5.2	PLANEN	10
6	FELLES VURDERING	11
7	ÅRSHJUL FOR OVERGANG MELLOM GARDAR OG GIMLE SKULE	12
8	VEDLEGG.....	13
8.1	STEGARK MATEMATIKK	13
8.2	STEGARK SOSIAL KOMPETANSE.....	13
8.3	SAMTYKKESKJEMA	13
1.4	INNSKRIVINGSSKJEMA.....	13

1. Forord

Denne planen blei utarbeidd i 2009 for å betre og kvalitetssikre samanhengen mellom barnehage og skule i Fyresdal kommune.

Dette dokumentet er utarbeidd med utgangspunkt i *Rammeplan for barnehagar og Kunnskapsløftet for grunnskulen*. Dette er meint som eit informasjons- og arbeidshefte for førskulelærarar og lærarar i 1. klasse, slik at samanhengen kan sikrast mellom barnehage og skule på best mogleg måte.

Her vil ulike kompetansemål, innhald, arbeidsmåtar og vurdering bli presenterte.

I *Rammeplan for barnehagar* står det:

”Barnehage og skole er begge institusjoner for omsorg, oppdragelse, lek og læring. Barn vil møte både likhetstrekk og ulikheter mellom institusjonene. Barnehage og skole bør gi hverandre gjensidig informasjon om sine respektive virksomheter. Barnehagen og skolen har et felles ansvar for at barn kan møte ulikheter med nysgjerrighet og tillit til egne forutsetninger. Det må legges til rette for at barn kan ta avskjed med barnehagen på en god måte, glede seg til å begynne på skolen og oppleve at det er en sammenheng mellom barnehage og skole.”

1.1 Mandatet for arbeidsgruppa har vore:

Å samle det som finst og implementere det i ein heilskapleg plan.

Å utarbeide eit verktøy som sikrar gode rutinar for samanhengen mellom barnehage og skule i Fyresdal kommune.

Å sikre god informasjon mellom tilsette på dei ulike avdelingar og mellom tilsette og foreldre.

Arbeidsgruppa har vore samansett av:

Linn C. Hansen - Pedagogisk leiar

Magni Sæther - Kontaktlærar

Flemming Olesen - Pedagogisk leiar

Klara Folkestad Nordbø - Kontaktlærar

2 Innleiing

2.1 Livslang læring

I *Rammeplanen for barnehagar og læreplan for grunnskulen* blir det lagt vekt på omgrepet ”Livslang læring”. Barnehage og skule er ein del av utdanningssystemet og har stor innverknad på dei grunnleggjande haldningane til barn. Barnehage og skule blir viktige læringsarenaer i den livslange læringsprosessen, og difor er eit tett samarbeid nødvendig mellom verksemdene.

2.2 Samarbeid

Overgang til skulen er ein langvarig prosess for både barn og vaksne, og i denne samanhengen er barnehagen og skulen dei mest sentrale aktørane. Vi har i dette arbeidet forsøkt å skape ei felles plattform for samarbeid som skal sikre ein god overgang. Vidare ynskjer vi å etablere kontakt med jamleg møte mellom barnehage og skule som sikrar dette samarbeidet og kvaliteten. Vi kjem til å leggje vekt på erfaringsutveksling og skolering.

2.3 Barn med spesielle behov

Nært samarbeid mellom barnehage og skule er særleg viktig for barn som har spesielle behov for tilrettelagt omsorgs- og læringsmiljø. Det er viktig at dette samarbeidet blir sett i gang på eit tidleg tidspunkt. Overgang frå barnehage til skule kan opplevast som vanskeleg for familiar, og dette kan opplevast større når barnet har nedsett funksjonsevne. I dei fleste tilfelle må samarbeidet utvidast og eigne planar for samanhengen barnehage og skule. Det er opp til foreldra og barnehagen å avgjere omfanget av samarbeidet.



3 Sosial meistring

3.1 Innleiing

Sosial kompetanse handlar om å kunne samarbeide positivt med andre i ulike situasjonar. Denne kompetansen blir uttrykt og tileigna av barn i samspel med kvarandre og med vaksne. Han gir att barn si evne til å ta initiativ og til å oppretthalde venskap. Forståing for sosiale forhold og prosessar og meistring av sosiale ferdigheiter krev erfaring med og deltaking i fellesskapet. Målet med dette dokumentet er at barna skal møte dei same elementa i barnehage og skule.

Dei sosiale måla som følgjer under, skal det jobbast spesielt med siste året i barnehagen og fyrste året på skulen.



3.2 Planen

Mål for opplæringa er at barnet skal kunne:	Innhald:	Forslag til arbeidsmåtar (bør brukast om kvarandre og til fleire mål):
Vise sjølvtilitt og vilje til meistring.	<ul style="list-style-type: none"> • Våge å prøve ut nye ting og gje seg sjølv nye utfordringar. • Utvikle uthald. 	<ul style="list-style-type: none"> • Løyse skuleførebuande oppgåver og motivere til skulegang. • Barna sin medverknad.
Utvikle sjølvkontroll og merksemd.	<ul style="list-style-type: none"> • Klare å fullføre ei pålagd sosial oppgåve. • Rette merksemd mot noko over tid. 	<ul style="list-style-type: none"> • Problemløysing i grupper. • Stasjonsleik.
Meistre overgangssituasjonar og skifte av aktivitetar.	<ul style="list-style-type: none"> • Skape trygge rammer og god oversikt for barna. 	<ul style="list-style-type: none"> • Føreseielege dagar og rutinar i kvardagen. • Stasjonsleik.
Lytte til og utføre beskjedar.	<ul style="list-style-type: none"> • Utvikle og erfare ansvarskjensle. 	<ul style="list-style-type: none"> • Daglege gjeremål t.d. samlingsstund.
Kjenne til dei sosiale spelereglane.	<ul style="list-style-type: none"> • Respekt for andre barn og vaksne. • Turtaking eks. rekkje opp handa. 	<ul style="list-style-type: none"> • Dagleg samspel. • Problemløysing i grupper. • Bruke uteområde i samband med sosial læring.
Utvikle evne til å resonnerer over og løyse konflikhtar sjølv.	<ul style="list-style-type: none"> • Dele med andre og lære å takle nederlag. • Utvikle sjølvkjensle og empati. 	<ul style="list-style-type: none"> • Problemløysing i grupper. • Arbeid med drama. • Felles ordensreglar for skule og oppvekst. <ul style="list-style-type: none"> ○ Omsorg ○ Innsats ○ Orden/Åtferd

4 Språkleg meistring

4.1 Innleiing

Vi definerer språk som ein måte å få kontakt med andre verbalt eller nonverbalt. Vi har tatt utgangspunkt i kva barna bør ha kjennskap til/kunne når dei byrjar på skulen. Språket er det middelet vi brukar for å få merksemd frå andre, altså når me kommuniserer. Kommunisere betyr ”å gjere noko felles”.

Fyresdal kommune har utarbeidd ein plan for lese-og skriveopplæring frå 0-16 år. Det er viktig at alle brukar denne som ei rettlæring innan lese-og skriveopplæringa.



4.2 Planen

Mål for opplæringa er at barnet skal kunne:	Innhald:	Forslag til arbeidsmåtar (bør brukast om kvarandre og til fleire mål):
Kunne formidle noko i gruppe/vere i fokus	<ul style="list-style-type: none"> • La barna få moglegheit til å vere i fokus. 	<ul style="list-style-type: none"> • La barna fortelje egne historier. • La barna gje att innhald med egne ord. • Fortelje frå egne teikningar. • Bruke drama.
Kunne ulike omgrep og få ei god forståing av omgrep.	<ul style="list-style-type: none"> • La barna få kjennskap til ulike omgrep som dyr, klede, kroppen, mat, møblar, preposisjonar, fargar og spørjeord. 	<ul style="list-style-type: none"> • Biletbøker, biletlotto, språkposar, rørslesongar, Kims leik, rolleleik og egne erfaringar med konkretar (fyrstehandserfaringar).
Kunne lytte.	<ul style="list-style-type: none"> • Hjelp barnet til å bli ein aktiv lyttar. • Hjelp barnet til å reflektere over det som blir fortalt. • Kunne ta imot beskjedar. 	<ul style="list-style-type: none"> • Lese og syngje for barna, bruke biletbøker. • Talekor. • Samlingsstund. • I ulike kvardagssituasjonar.
Ha kjennskap til ulike media som for eksempel bøker og IKT.	<ul style="list-style-type: none"> • La barna få tilgang til bøker. • La barna få kjennskap til teknisk utstyr. 	<ul style="list-style-type: none"> • Lese for barna, la dei sjølve få sjå i bøker. • Lesestunder på biblioteket med bibliotekar. • La barna få vere med på å printe ut ulike ting frå data, kopiere, ta bilete med kamera, leikeskrive på datamaskina.
Ha kjennskap til rim, regler, vitsar, gåter, songar og eventyr.	<ul style="list-style-type: none"> • At barna møter rim, regler, vitsar, gåter, songar og eventyr i kvardagen. • La barna leike med ord, lyd, rim, regler og vitsar. 	<ul style="list-style-type: none"> • Klappe stavingar, lære rim og regler utanåt, syngje, fortelje egne historier og gje att eventyr, dramatisere, bruke konkretar-språkpose m.m.
Kunne setje ord på kjensler.	<ul style="list-style-type: none"> • Hjelp barna til å setje ord på ulike kjensler hos seg sjølv og andre. 	<ul style="list-style-type: none"> • Bruke reelle situasjonar til å setje ord på korleis dei har det. • Songar, bilete og historier.
Ha kjennskap til skriftspråket.	<ul style="list-style-type: none"> • La skrifta vere tydeleg på avdeling/klasserom. • Kunne skrive namnet sitt. 	<ul style="list-style-type: none"> • La barna sjå det den vaksne les, peik gjerne på bokstavane og orda. • Oppmuntre barna til å leikeskrive. • La barna vere med i ulike situasjonar der den vaksne skriv. • La barna få vere med på å skape tekstar.

5 Matematisk meistring

5.1 Innleiing

Formålet med matematikk i skule og barnehage er at kvart barn utviklar ein brei og solid matematisk kompetanse. Barn er tidleg opptekne av tal og teljing. Dei utforskar rom og form, dei argumenterer og er på jakt etter samanhengar. Gjennom leik, eksperimentering og kvardagsaktivitetar utviklar barna sin matematiske kompetanse.



5.2 Planen

Mål for opplæringa er at barnet skal kunne:	Innhald:	Forslag til arbeidsmåtar (bør brukast om kvarandre og til fleire mål):
Tal Oppleve glede over å utforske og leike med tal.	<ul style="list-style-type: none"> • Lære talrensa opp til 20. • Leike med talsymbol og kjenne att nokre. 	<ul style="list-style-type: none"> • Telje i kvardagslege rutinar (baking, matlaging, samling, borddekkning) • Bevisst bruke matematiske omgrep som til dømes: former, storleik, mengder og rekkjefølgjer som årstider, månader og vekedagar.
Matematiske omgrep Tileigne seg gode og nyttige matematiske omgrep.	<ul style="list-style-type: none"> • Få kjennskap til omgrep som til dømes: stor/liten, tjukk/tynn og tung/lett. • Ordne element etter storleik og type (samanlikne og sortere). • Bruke tids-og plasseringsord som seinare, i går og før. 	<ul style="list-style-type: none"> • Turtaking, gymaktivitetar, turar og samling osv. • Leik med teljing og tidtaking.
Form og mønster Erfare, utforske og leike med mønster og form.	<ul style="list-style-type: none"> • Kjenne att og nemne ulike former (sirkel, trekant og firkant). • Eksperimentere og lage ulike figurar, former og mønster. • Undersøkje ulike former, figurar og mønster slik vi møter dei i nærområdet. 	<ul style="list-style-type: none"> • Samle og sortere, gjere ting i rekkjefølgje og lage grupperingar. • IKT. • Rolleleik (leike butikk, lage og bruke pengar). • Lage ulike former og mønster i ulikt materiell.

6 Felles vurdering

Vurderinga skal seie noko om barnet si forståing for ulike omgrep og evne til å uttrykkje seg på ulik måtar. Som pedagogisk personale ser vi mellom anna etter om barnet viser interesse, sjølvstende, logikk og kreativitet. Dette kan gjerast gjennom desse punkta:

*TRAS (tidleg registrering av språkutvikling) for 5 åringane

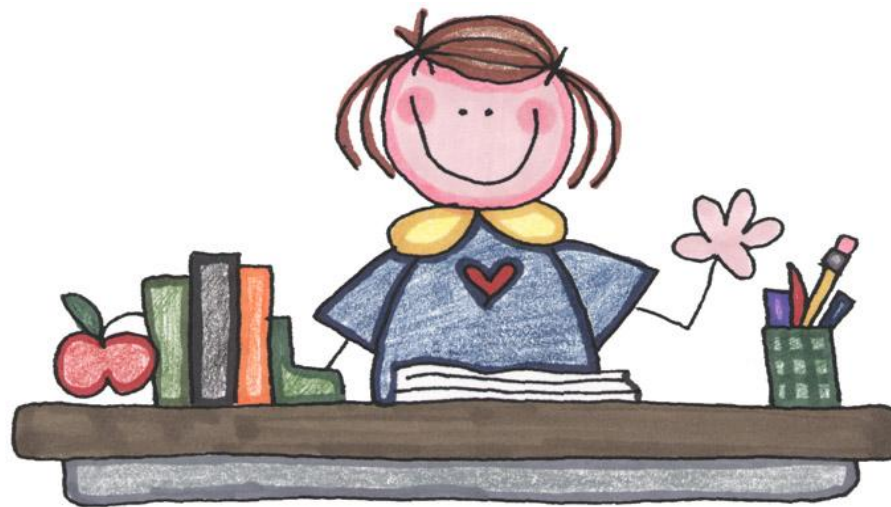
*Observasjon

*Utviklingssamtaler

*Individuell opplæringsplan (IUP), som følgjer opp til skulen

*Ulike former for dokumentasjon

Vi i arbeidsgruppa meiner dette har vore ein god og lærerik prosess. Som institusjonar har vi blitt meir bevisstgjorde på samarbeidet vårt. Dette dokumentet er eit verktøy som skal sikre gode rutinar for samanheng mellom barnehage og skule. Det skal òg sikre god informasjon mellom tilsette på dei ulike institusjonane og mellom tilsette og foreldre. Dette vil på sikt auke kvaliteten i overgang mellom barnehage og skule.



7 Årshjul for overgang mellom Gardar og Gimle skule

Stegleiar for småsteget og ped. leiar for 5-årsgruppa har ansvar for at overgangsrutinar mellom barnehage og skule blir følgde opp. Skulen må vere godt førebudd i høve barn med særskilde behov. Dette gjeld òg besøksdagane.

NÅR	KVA	ANSVAR
OKTOBER	<ul style="list-style-type: none"> • Evaluering av skulestart/vidareføring av overgangssamtala frå våren – kontaktlærer 1.klasse/Gardar 	Kontaktlærer
NOVEMBER	<ul style="list-style-type: none"> • 5-årsgruppa besøker skulen • 1. klasse besøkjer 5 åringane • 5-årsgruppa besøkjer <i>Open dag</i> på skulen. 	1. klasselærer og ped.leiar 5-årsgruppa Ped.leiar 5-årsgruppa
FEBRUAR	<ul style="list-style-type: none"> • Det må nytt enkeltvedtak på barn med særskilde behov som skal over i skulen. • Barnehagen informerer skulen om eventuelt behov for spesialpedagogiske tiltak for dei barna som har kontakt med PPT. • Eit skulebesøk. • Stegark 1 i sosial kompetanse og matematikk blir gjennomført for 5 åringane • Innskrivings skjema blir sendt i posten. 	Styrrar Styrrar 1. klasselærer og ped.leiar 5-årsgruppa Stegleiar småsteget Rektor
MARS	<ul style="list-style-type: none"> • To skulebesøk. • Samtykke om overlevering av barnemapper til skulen blir innhenta. 	1. klasselærer og ped.leiar 5-årsgruppa Styrrar
APRIL	<ul style="list-style-type: none"> • To skulebesøk. • Foreldreskule (passord på <i>Fronter</i> er ordna) 	1. klasselærer og ped.leiar 5-årsgruppa Rektor
MAI	<ul style="list-style-type: none"> • Eit skulebesøk. • Overgangssamtaler: pedagogisk leiar, kontaktlærare + stegleiar, helsesyster og leiar frå SFO. I tilfelle barn som treng særskild oppfølging, skal lærar/assistent vere til stades. • Stegark blir leverte til kontaktlærer. • Innskrivingsdag. Barna får helse på kontaktlærer/ar og rektor. 	1. klasselærer og ped.leiar 5-årsgruppa Helsesyster Ped.leiar 5-årsgruppa Rektor

8 Vedlegg:

8.1 Stegark matematikk

8.2 Stegark sosial kompetanse

8.3 Samtykkeskjema

8.4 Innskrivingskjema